

кровотечений язвенной этиологии. Автореф. дисс. ... д.м.н. — Витебск, 2000; — 40 с.

3. *Лобанков В.М.* Перфоративные гастродуоденальные язвы в Беларуси. Взгляд на проблему. // Мат. 4-го Рос. науч. Форума. Хирургия 2002. — М., «Авиаиздат», 2002; — С. 256—260.

4. *Лобанков В.М.* Проблема перфоративных язв в Республике Беларусь. // «Сингаральная хирургия», 2003; № 1—2, — С. 57—59.

5. *Лобанков В.М.* Перфоративные гастродуоденальные язвы в Беларуси вчера и сегодня. Современные проблемы экстренного и планового хирургического лечения больных язвенной болезнью желудка и двенадцатиперстной кишки. — Саратов, мед. универ., 2003; — с. 60.

6. *Мараховский Ю.Х.* Возможности совершенствования специализированной гастроэнтерологической помощи в Беларуси. // «Здравоохранение», 1998; № 6, — С. 33—36.

7. *Шорох Г.П., Соколовская Г.А.* Современное состояние проблемы диагностики и лечения перфоративной язвы желудка и двенадцатиперстной

кишки. // Декабрьские чтения по неотложной хирургии. — Мн., Бел ГИУВ, 1996; том 1, — С. 5—13.

8. *Шорох Г.П., Климович В.В.* Язвенные гастродуоденальные кровотечения: тактика и лечение. — Мн., ГИПП «Промпечать», 1998; — 156 с.

9. *Canoy D.S., Hart A.R., Todd C.J.* Epidemiology of duodenal ulcer perforation: a study on hospital admissions in Norfolk, United Kingdom. Dig. Liver Dis. 2002; — P. 322—327.

10. *Paimela H., Paimela R., Myllykangas et al.* Current features of peptic ulcer disease in Finland: incidence of surgery, hospital admission and mortality for the disease during the past twenty five years. Scand. J Gastroenterol. 2002; — P. 399—403.

11. *Rubin E., Farber J.L.* Peptic ulcer disease. Pathology. Ed. 2-nd ed Philadelphia Lippincott Company. 1994; — P. 637—643.

12. *Schwesinger W.H., Page C.P., Sirinek K.R. et al.* Operations for peptic ulcer disease: paradigm lost. J. Gastrointest. Surg 2001; 5(4): — P. 438—443.

УДК 614.2-053.7:37

## ОБРАЗ ЖИЗНИ И ЗДОРОВЬЕ СТУДЕНТОВ И УЧАЩЕЙСЯ МОЛОДЕЖИ МЕДИЦИНСКИХ ОБРАЗОВАТЕЛЬНЫХ УЧРЕЖДЕНИЙ

**Т.М. Шаршакова, А.Я. Мезенцев**

**Гомельский государственный медицинский университет  
Гомельский обком профсоюза работников здравоохранения**

Проведенный социологический опрос показал: почти половина из числа опрошенных студентов и учащейся молодежи считают, что за последние пять лет их здоровье ухудшилось. При этом почти каждый второй имеет хроническое заболевание, наиболее распространенные — гастрит, бронхит и тонзиллит. Однако, в то же время, значительная часть студентов и учащихся не придерживается здорового образа жизни, подвержена вредным привычкам, при заболевании зачастую занимается самолечением.

**Ключевые слова:** студенты и учащиеся, здоровье, здоровый образ жизни, социологический опрос, вредные привычки.

## MODE OF LIFE AND HEALTH OF THE STUDENTS OF MEDICAL EDUCATIONAL ESTABLISHMENTS

**T.M. Sharshakova, A.Ya. Mezentsev**

The conducted sociological investigation has shown that almost half of the students and pupils under the investigation consider that their health changed for the worse during the last five years. Thus almost each second has a chronic disease, the most widespread ones are gastritis, bronchitis and tonsillitis. However at the same time considerable part of students and pupils do not adhere to healthy mode of life, have harmful habits and often use methods of selftreatment while getting ill.

**Key words:** students and pupils, health, healthy mode of life, sociological investigation, harmful habits.

Проведенный социологический опрос студентов Гомельского государственного медицинского университета и учащихся Гомельского и Мозырского медицинских училищ имел целью выявить влияние образа жизни на состояние здоровья.

На вопрос «Как изменилось состояние вашего здоровья за последние пять лет?» 46% опрошенных сообщили, что их здоровье ухудшилось; 8% указали на улучшение своего здоровья; 18% считают, что их здоровье осталось без изменения. Вместе с тем, 28% респондентов затруднились с ответом на данный вопрос. Очевидно, это свидетельствует о том, что заметных изменений в состоянии их здоровья не произошло. Таким образом, можно утверждать, что за последние пять лет состояние здоровья существенно не изменилось у 46% опрошенных из числа учащейся молодежи.

На момент опроса 3% респондентов оценили состояние своего здоровья, как отличное, 40% — как хорошее, удовлетворительную оценку дали 50%, неудовлетворительную — 7%. При этом обращает на себя внимание, что 40%

опрошенных студентов и учащихся, возраст которых от 17 до 27 лет, страдают хроническими заболеваниями.

Наиболее распространенными среди хронических заболеваний оказались: *гастрит* (33% от общего числа опрошенных студентов и учащихся), *бронхит* (16%), *тонзиллит* (16%), *гайморит* (7%), *пиелонефрит* (6%). *Заболевания щитовидной железы* отметили только 3% опрошенных, хотя около половины из них до поступления в медицинские учебные заведения проживали в районах, пострадавших от аварии на Чернобыльской АЭС.

Следует отметить, что здоровье молодых людей напрямую зависит от образа жизни, которого придерживаются в их семьях. Оказалось, что удельный вес опрошенных, страдающих хроническими заболеваниями, значительно ниже среди тех, в чьих семьях было принято правильно питаться, регулярно проходить медицинские осмотры, в случае недомогания сразу обращаться к врачу, тщательно соблюдать все рекомендации врачей, делать физзарядку, заниматься спортом, то есть вести здоровый образ жизни (рис. 1).

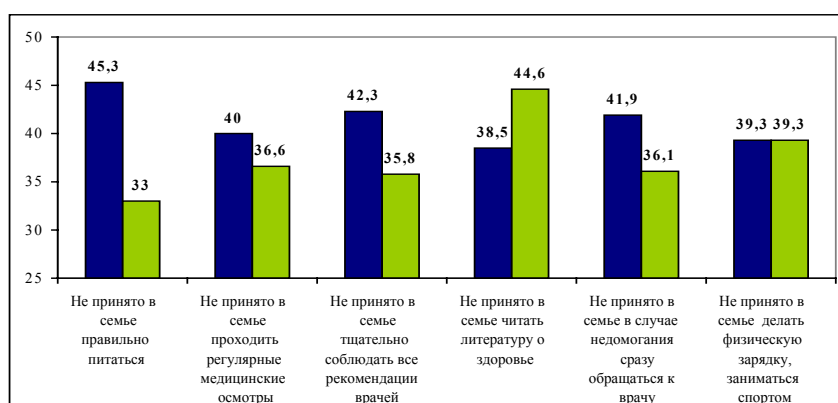
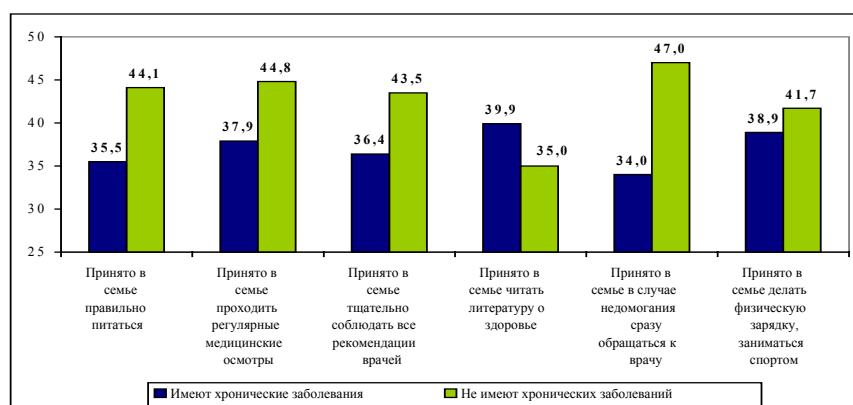


Рис. 1. Распределение респондентов из семей, соблюдающих и не соблюдающих те или иные нормы здорового образа жизни

Кстати, литературу о здоровье читают больше в семьях тех опрошенных, которые страдают хроническими заболеваниями (рис.1).

Результаты проведенного исследования показывают также наличие прямой зависимости между состоянием здоровья учащейся молодежи и тем, какой

образ жизни они ведут в процессе прохождения обучения.

Так, наибольший удельный вес студентов и учащихся, страдающих хроническими заболеваниями (63%), оказался среди тех, у кого выработалась устойчивая привычка к табакокурению, то есть у выкуривающих в день от 5 до 20 и более сигарет (рис.2).

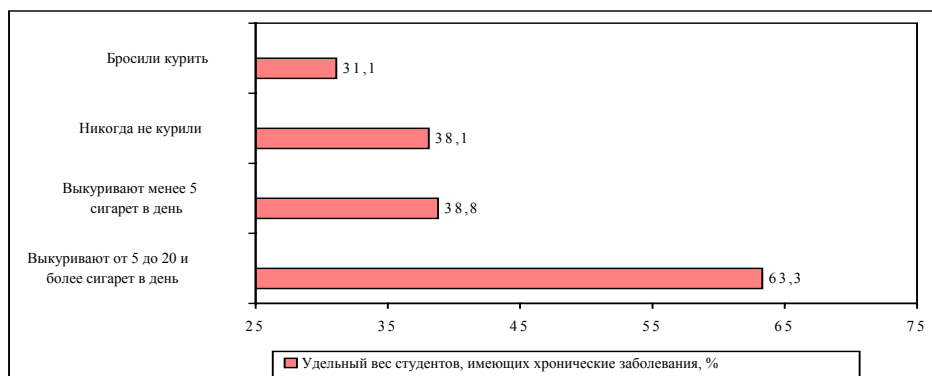


Рис. 2. Распространение хронических заболеваний у студентов и учащихся в зависимости от количества выкуриваемых ими за день сигарет.

Среди всех опрошенных курят 28% студентов и учащихся медицинских учебных заведений. В наибольшей степени табакокурение распространено среди юношей — каждый второй, из девушек курит каждая четвертая.

На момент опроса сообщили, что не курят 72% респондентов. Положительным является тот факт, что из них 21% раньше курили, но бросили.

Опрошенные студенты и учащиеся, имеющие привычку к курению, в зависимости от частоты курения распределились следующим образом: в день выкуривают менее 5 сигарет 60%

опрошенных курильщиков; от 5 до 20 сигарет — 36%; больше 20 сигарет — 4%.

Наибольший удельный вес опрошенных с устойчивой привычкой к табакокурению (от 5 до 20 и более сигарет в день) наблюдается в г. Гомеле: в медицинском университете — 40% от всех опрошенных курильщиков; в медицинском училище — 43%. А вот в медицинском училище г. Мозыря среди опрошенных оказался очень высоким удельный вес начинающих курильщиков, то есть тех учащихся, которые в день выкуривают менее 5 сигарет — 82% от общего числа опрошенных курильщиков (табл.1).

Таблица 1

**Распределение респондентов в зависимости от количества выкуриваемых в день сигарет (в процентах)**

Курите ли вы?	Гомельский медицинский университет	Гомельское медицинское училище	Мозырское медицинское училище	В целом по выборке
Всего курят	28,0	29,7	24,6	27,8
<i>в том числе:</i>				
менее 5 сигарет в день	51,4	56,7	82,4	59,8
5—20 сигарет в день	40,0	43,3	17,6	36,6
более 20 сигарет в день	8,6	0,0	0,0	3,7
Не курят	72,0	70,3	75,4	72,2

Наибольший удельный вес студентов и учащихся медицинских учебных заведений, увлекающихся табакокурением, оказался на начальных курсах обучения.

Более высокий удельный вес студентов и учащихся, страдающих хроническими заболеваниями, наблюдается также среди тех, кто употребляет алкогольные напитки — 42%. Среди респондентов, не употребляющих алкогольные напитки, студенты, отметившие, что они имеют хронические заболевания, составили 35%.

Среди всех опрошенных только 31% студентов и учащихся сообщили, что они вообще не употребляют алкогольные напитки, даже пиво. Таких респондентов среди девушек — 34%, а среди юношей — 19%.

Самый высокий удельный вес опрошенных, сообщивших о том, что они не употребляют никаких алкогольных напитков, наблюдается в Гомельском медицинском училище — 36% от общего числа респондентов (табл.2).

**Таблица 2**

**Распределение респондентов в зависимости от частоты употребления алкогольных напитков (в процентах)**

Как часто вы употребляете алкогольные напитки, включая пиво?	Употребляют алкогольные напитки, в том числе:				Вообще не употребляют
	Ежедневно	2—4 раза в неделю	1 раз в неделю	реже одного раза в неделю	
Гомельский медицинский университет	1,1	11,0	23,1	64,8	28,3
Гомельское медицинское училище	0,0	6,2	30,8	63,1	35,6
Мозырское медицинское училище	0,0	10,2	12,2	77,6	29,0

Студенты и учащиеся, которые отметили, что они употребляют алкогольные напитки, в зависимости от частоты употребления распределились следующим образом: 67% студентов и учащихся употребляют алкогольные

напитки реже одного раза в неделю; соответственно, 33% — еженедельно. При этом среди девушек значительно больше тех, кто употребляет алкогольные напитки реже одного раза в неделю — 73%; среди юношей — 48% (рис. 3).

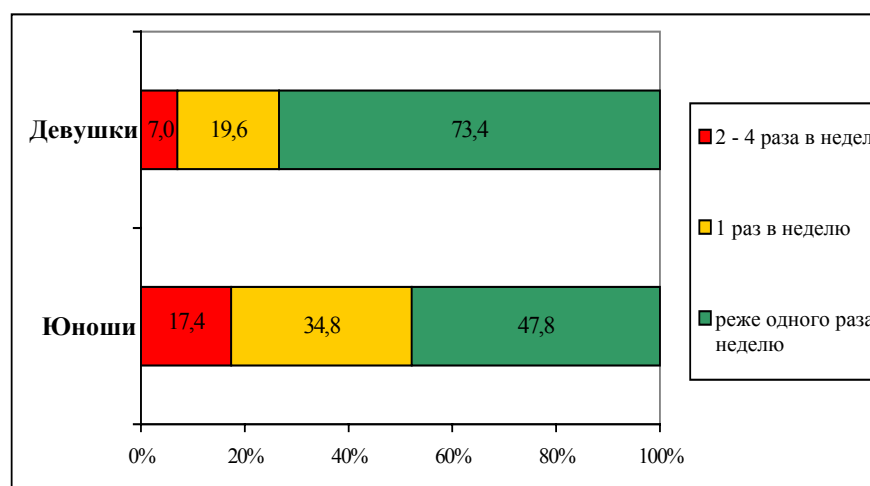


Рис. 3. Распределение девушек и юношей в зависимости от частоты употребления алкогольных напитков (в процентах)

В медицинских учебных заведениях г. Гомеля частота употребления студентами и учащимися алкогольных напитков значительно выше, вместе с тем, в медицинском училище г. Мозыря более высокий удельный вес учащихся, употребляющих алкогольные напитки реже одного раза в неделю.

Анализ ответов респондентов о количестве и крепости выпиваемых алкогольных напитков показал, что опрошенные в основном отдают предпочтение пиву. В среднем за неделю студенты и учащиеся, употребляющие алкогольные напитки, выпивают 1 литр пива, менее 1 литра вина и менее 0,5 литра крепких спиртных напитков. При этом в среднем за неделю на одного юношу, употребляющего алкоголь, приходится 2,5 литра алкогольных напитков, на одну девушку — 1,5. Конечно же, это очень много.

Обращает на себя внимание то, что в медицинском училище г. Гомеля, по сравнению с другими участвовавшими в исследовании медицинскими учебными заведениями, учащиеся употребляют крепкие спиртные напитки существенно в больших количествах — в 2,5—3 раза больше.

Почти 6% респондентов сообщили о том, что они пробовали наркотики, при этом среди девушек пробовали наркотики 3%, среди юношей — 17%. Наибольший удельный вес опрошенных, пробовавших наркотики, оказался в Гомельском медицинском университете — 9% опрошенных студентов; в Мозырском медицинском училище наименьший — 3% опрошенных учащихся.

До 20% опрошенных студентов и учащихся сообщили, что они спят менее 6 часов в сутки. Наиболее высокий удельный вес респондентов, сон которых обычно не превышает 6 часов, наблюдается в Гомельском медицинском университете. В основном это первокурсники — 69% студентов, опрошенных на первом курсе медицинского института.

Немаловажным фактором, оказывающим влияние на состояние здоровья человека, является физическая активность. Среди опрошенных 51% студентов и учащихся отметили, что

основным видом физической активности для них являются занятия физкультурой в рамках учебного процесса; 48% — отметили такие варианты ответов, как «прогулки в свободное время» и «часто специально хожу пешком»; 16% — сообщили, что самостоятельно занимаются бегом, зарядкой; 13% — иногда посещают спортивный/тренажерный зал, бассейн, а 9% студентов и учащихся посещают их постоянно. Спортивный/тренажерный зал, бассейн в основном посещают студенты Гомельского медицинского университета — 61% от общего числа посещающих из числа опрошенных.

Слабая физическая активность учащейся молодежи, прежде всего, обусловлена образом жизни, традициями семей. Только 25% опрошенных сообщили о том, что в их семьях было принято делать физическую зарядку и заниматься спортом.

Каждый второй из числа опрошенных указал, что подвержен стрессам. В числе признаков стрессового состояния студенты и учащиеся медицинских учебных заведений отмечали чаще всего: *раздражительность* — 78%; *апатию* (отсутствие интереса к окружающему) — 75%; *плаксивость* — 70%; *бессоницу* — 63%; *не проходящую усталость* — 62%.

Более 33% опрошенных сообщили, что иногда они настолько подавлены, что им не хочется жить; постоянно в таком состоянии находятся до 1,5% опрошенных.

В наибольшей мере стрессам оказались подвержены студенты Гомельского медицинского университета, в наименьшей — учащиеся Мозырского медицинского училища.

Образ жизни молодежи в обследованных медицинских учебных заведениях является основным фактором, провоцирующим психо-эмоциональные состояния, которые обуславливают стресс. При этом немаловажное значение имеет то, как человек сам к себе относится. Например, среди тех, кто положительно ответил на вопрос: «Любите ли вы себя?», 41% молодых людей оказались подвержены стрессам; среди тех, кто дал отрицательный ответ — 51%.

Учащиеся Мозырского медицинского училища, из которых 65% отметили, что

они себя любят, меньше курят, реже употребляют спиртные напитки, больше спят и в результате в меньшей степени испытывают состояния, являющиеся признаками стресса. В медицинских учебных заведениях г. Гомеля среди студентов университета только 58% отметили, что они себя любят, среди учащихся медицинского училища — 62%. В этих учебных заведениях выше удельный вес тех, у кого образ жизни оставляет желать лучшего и кто в связи с этим оказывается в большей мере подвержен стрессам.

Очень плохо, что среди будущих медицинских работников оказалось так много тех, кто своевременно не обращается к врачу. В случае возникновения проблем со здоровьем сразу обращаются к врачу 9% опрошенных. Большинство же (62%) идут на прием в поликлинику только в том случае, если их состояние здоровья не улучшается. Нежелание учащихся медицинских учебных заведений сразу обращаться к врачу вызвано сомнением в том, что в поликлинике они могут получить достаточно квалифицированную медицинскую помощь, так считают 58% опрошенных. Интересен тот факт, что наиболее сомневающейся категорией опрошенных являются те, у кого оба родителя — медицинские работники.

Высоким оказался удельный вес тех, кто занимается самолечением — 33% от всех опрошенных. Причем студенты

Гомельского медицинского института, особенно на старших курсах, в большей степени занимаются самолечением — каждый второй.

Следует отметить, что 11% опрошенных в медицинских учебных заведениях обращаются за помощью к знакомым медицинским работникам, также 11% используют средства «народной медицины», еще 7% обращаются за советом к родственникам (не медицинским работникам).

Анализ ответов на вопрос «К каким специалистам вы самостоятельно обращались за последние 6 месяцев?» показал, что каждый третий опрошенный ни к каким врачам вообще не обращался. Наиболее посещаемыми врачами оказались: *терапевт* — к нему обращались 33% студентов и учащихся, *окулист* — обращались 18%, *лор-врач* — 15%, *хирург* — 12%, *невропатолог* — 8%. При этом к гинекологу обратились 25% опрошенных девушек.

Наименее посещаемыми врачами оказались, *кардиолог, психолог, эндокринолог, стоматолог, уролог и травматолог.*

При ответе на вопрос «Какими источниками информации о здоровье, профилактике заболеваний и здоровом образе жизни вы чаще всего пользуетесь?», опрошенные так проранжировали используемые ими источники (табл. 3):

Таблица 3

**Предпочтения респондентов при выборе источника получения информации о здоровье, профилактике заболеваний и здоровом образе жизни (в процентах)**

Какими источниками информации о здоровье вы чаще всего пользуетесь?	Р а н г								
	1	2	3	4	5	6	7	8	9
Телевидение	28,0	9,0	6,7	9,7	11,2	9,7	7,1	7,1	11,6
Радио	10,0	8,6	9,3	3,0	7,4	6,7	9,3	14,5	31,2
Популярные газеты и журналы	12,9	8,5	10,3	8,1	12,2	11,8	9,6	11,1	15,5
Специальные (научные) журналы	14,6	12,7	9,7	11,9	9,3	9,0	11,9	7,1	13,8
Научно-популярная литература	8,9	7,1	8,9	10,4	17,5	13,8	5,9	9,3	18,2
Научная литература	22,6	9,6	7,8	9,3	8,5	5,6	10,7	9,8	16,7
Общение с родственниками, знакомыми (не медиками)	15,6	5,6	8,2	8,2	8,6	7,1	8,2	8,9	29,7

Лекции преподавателей	28,1	16,7	13,3	8,1	8,1	4,1	6,7	7,0	7,8
Врачи в поликлинике, больнице, к которым обращаюсь по поводу заболевания	32,6	9,0	12,4	8,6	6,4	7,5	4,5	5,6	13,5

Как видно, первые две позиции в списке предложенных источников занимает информация, получаемая от врачей в поликлинике и на лекциях преподавателей. Настораживает тот факт, что такой источник информации, как телевидение стоит по значимости на третьей позиции и только затем в списке предпочтений фигурируют специальные (научные) журналы, научно-популярная литература, популярные газеты и журналы. Наименее предпочтительными источниками информации с точки зрения будущих медицинских работников являются общение с родств

Информацией из рассмотренных выше источников постоянно пользуются 29% опрошенных студентов и учащихся, 70%

ответивших используют иногда и только 1% никогда не использует.

В качестве причины, по которой респонденты не пользуются информацией о сохранении и поддержании здоровья для изменения своего образа жизни 67% опрошенных указали на нехватку времени; 28% — отметили недостаток материальных средств; 10% — не имеют желания использовать предлагаемую им информацию; 8% — в ней вообще не нуждаются.

Все это свидетельствует, что студенчество и учащаяся молодежь, даже если они и обучаются в медицинских учреждениях, тем не менее нуждаются в формировании у них навыков здорового образа жизни, коррекции поведения, профилактике зависимостей.

**УДК 616.711.6-089-036.82**

## **СРАВНИТЕЛЬНАЯ ОЦЕНКА КАЧЕСТВА ЖИЗНИ БОЛЬНЫХ, ПЕРЕНЕСШИХ ДИСКЭКТОМИЮ НА ПОЯСНИЧНОМ УРОВНЕ**

**М. В. Олизарович**

**Гомельский государственный медицинский университет,  
Гомельская областная клиническая больница**

Методом почтового опроса проведено изучение качества жизни больных, перенесших дискэктомию на поясничном уровне. Для оценки качества жизни использовалось анкетирование с помощью модифицированного опросника NAIF. Изучены ответы 348 пациентов, оперированных в срок от 1 до 10 лет. Получены данные об изменении компонентов качества жизни в данной группе больных.

Ключевые слова: качество жизни, опросник NAIF.

## **COMPARATIVE EVALUATION OF QUALITY OF LIFE IN PATIENTS WITH DISKECTOMY AT LUMBAR REGION**

**M.V. Olizarovitch**

With the method of post interrogation, carries out study of quality of life of the patients who have had the lumbar discectomy. For an estimation of quality of life was used questionnaire with the help of the modified questionnaire NAIF. The answers 348 patients, which was undergoing surgery in time from 1 till 10 years are investigated. The data on change of components of quality of life in the given group of the patients are received.

Key words: quality of life, questionnaire NAIF.